

*KLAIPĖDOS LOPŠELIO-DARŽELIO
„VOLUNGĖLĖ”
LANKANČIŲ VAIKŲ PROFILAKTINIŲ
SVEIKATOS PATIKRINIMŲ 2016 M.
DUOMENŲ ANALIZĖ*

Parengė:

Klaipėdos miesto visuomenės sveikatos biuro
Visuomenės sveikatos specialistė Janina Trijonienė

Klaipėda, 2016

TURINYS

Įvadas.....	3
1. Profilaktiškai sveikatą patikrinę ir visiškai sveiki vaikai.....	4
2. Vaikų sveikatos būklė	4
Lopšelio grupės vaikų sveikata.....	8
Darželio grupės vaikų sveikata.....	12
Priešmokyklinio ugdymo grupės vaikų sveikata.....	15
3. Vaikų pasiskirstymas pagal kūno masės indekso įvertinimą....	18
4. Vaikų pasiskirstymas pagal fizinio aktyvumo grupes.....	19
5. Harmoningo ir neharmoningo vaikų augimo pasiskirstymas....	20
APIBENDRINIMAS	
REKOMENDACIJOS	

ĮVADAS

Vaikystė –tai asmenybės formavimosi, psichinių ir fizinių galių plėtotės laikotarpis. Šiuo laikotarpiu vaikas sparčiai auga, bręsta fiziškai ir psichiškai. Bręsta ir stiprėja jo organizmas, didėja fizinis pajėgumas ir aktyvumas, įgyjami pirmieji higienos įgūdžiai, ugdomas intelektas, formuojasi pasaulėžiūra. Nuo tinkamo vaiko ugdymo priklauso ne tik jo intelektinis ir dorovinis išprusimas, žmogiškosios savybės, bet ir fizinis pajėgumas, sveikata.

Kasmetiniai vaikų profilaktiniai patikrinimai atliekami vadovaujantis Lietuvos Respublikos Sveikatos ministro 2000 m. gegužės 31d.įsakymu Nr.301 „Dėl profilaktinių sveikatos tikrinimų sveikatos priežiūros įstaigose”.

Duomenys apie vaiko sveikatos būklę gaunami iš statistinės apskaitos forma Nr.027-1/a “Vaiko sveikatos pažymėjimas”, patvirtintas Lietuvos Respublikos sveikatos ministro 2004m. gruodžio 24d. įsakymu Nr. V-951 “Dėl statistinės apskaitos formos Nr.027-1/a “Vaiko sveikatos pažymėjimas” patvirtinto “ (Žinios, 2005, Nr.3-38: 2013, Nr.52-2611).

Lietuvos Respublikos sveikatos apsaugos ministro 2011 m. rugpjūčio 10 d. įsakymu Nr.V-313 patvirtintos Lietuvos higienos normos HN:2010 “Įstaiga, vykdanči ikimokyklinio ugdymo programą”. Bendrieji sveikatos saugos reikalavimai” Žin.,2010, Nr.50 -2454) 94 punkte nurodyta, kad priimant vaiką į įstaigą ir vėliau kas metai turi būti pateiktas Vaiko sveikatos pažymėjimas. Vaikų sveikatos būklės duomenys naudojami vaikų sveikatos rinkimui, kaupimui, analizei ir vertinimui.

Atsižvelgiant į vaiko sveikatos problemas yra kryptingai planuojama ir įgyvendinama sveikatos priežiūra ikimokyklinėje ugdymo įstaigoje, organizuojama tikslios sveikatos stiprinimo priemonės, susijusios su ligų ir traumų profilaktika.

Kiekvienais metais vaikų sveikatos analizė analizuojama lopšelyje-darželyje.

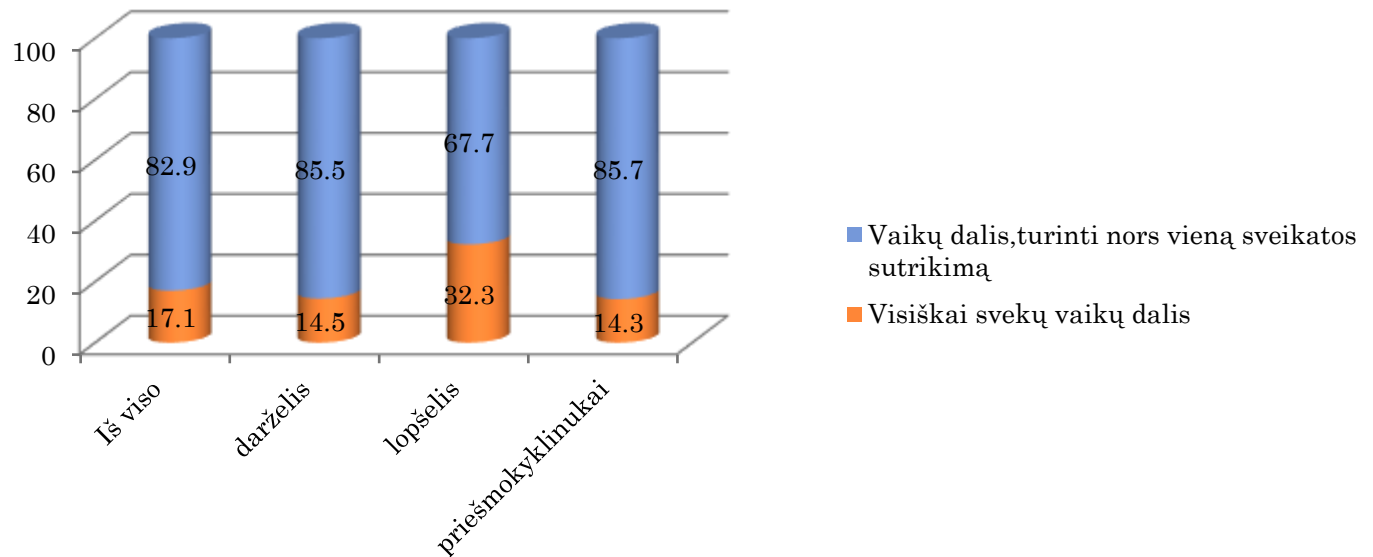
Tikslai: Įvertinti lopšelyje –darželyje lankančių vaikų sveikatos būklę bei jos pokyčius.

○ **Uždaviniai:**

- 1. Išanalizuoti vaikų sveikatos būklę, atsižvelgiant į amžiaus grupes.
- 2. Pateikti rekomendacijas vaikų sveikatos problemoms spręsti.

1. Profikatiškai sveikatą pasitikrinę ir visiškai sveiki vaikai

2016/2017m.m.pradžioje Klaipėdos lopšelj – darželj “Volungėlė” lankė 211 vaikų, iš jų profilaktiškai sveikatą pasitikrino ir vaiko sveikatos pažymėjimus pristatė 100 proc.vaikų.



Šaltinis: Klaipėdos miesto visuomenės sveikatos biuras.

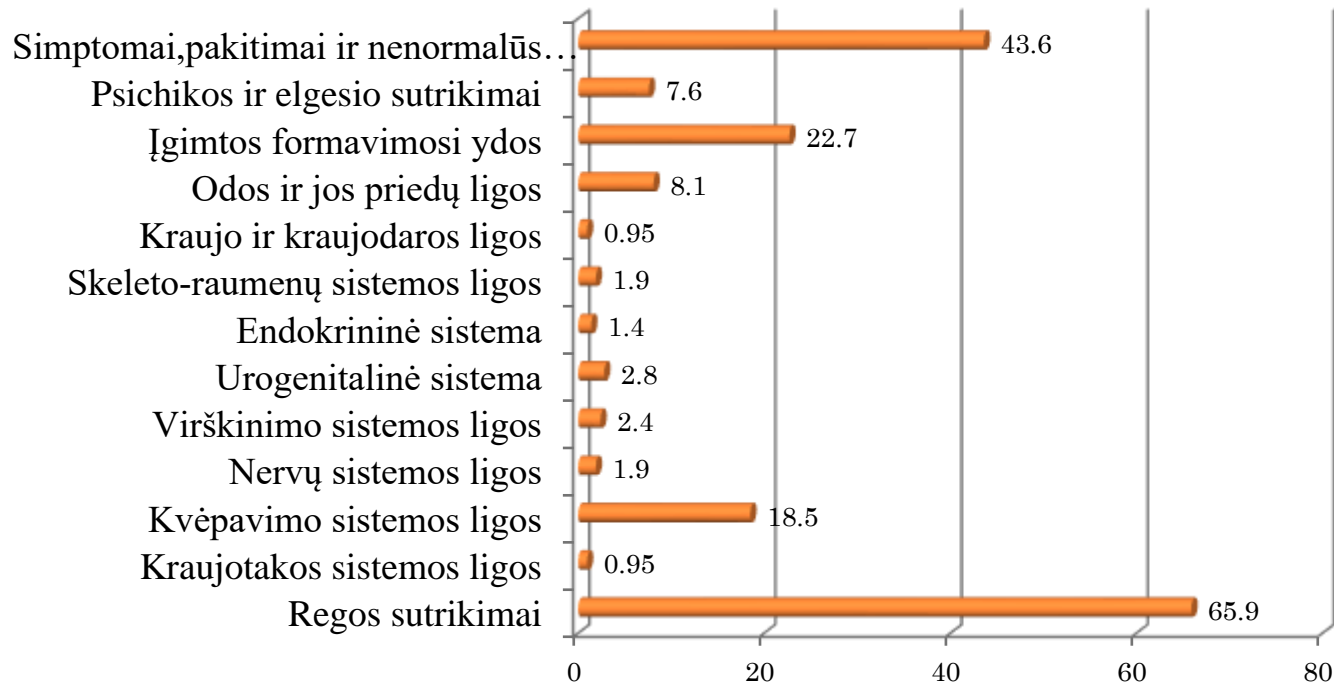
1pav. Vaikų dalis, kuri yra visiškai sveika, ir kuri turi nors vieną sveikatos ikimokyklinės įstaigos vaikų grupes 2016m.(proc.nuo pasitikrinusių).

sutrikimą pagal



2. Vaikų sveikatos būklė

2016 m. Klaipėdos lopšelių–darželių „Volungėlė“ lankė 211 vaikų, visi pasitikrino sveikatą 100 proc. Daugiausia diagnozuota regėjimo sutrikimų (65,9 proc.), simptomų, požymių ir nenormalių klinikinių radinių (43,6 proc.), įgimtų formavimosi ydų (22,7proc.) bei kvėpavimo sistemos (18,5 proc.) sutrikimų (žr. 2 pav.).



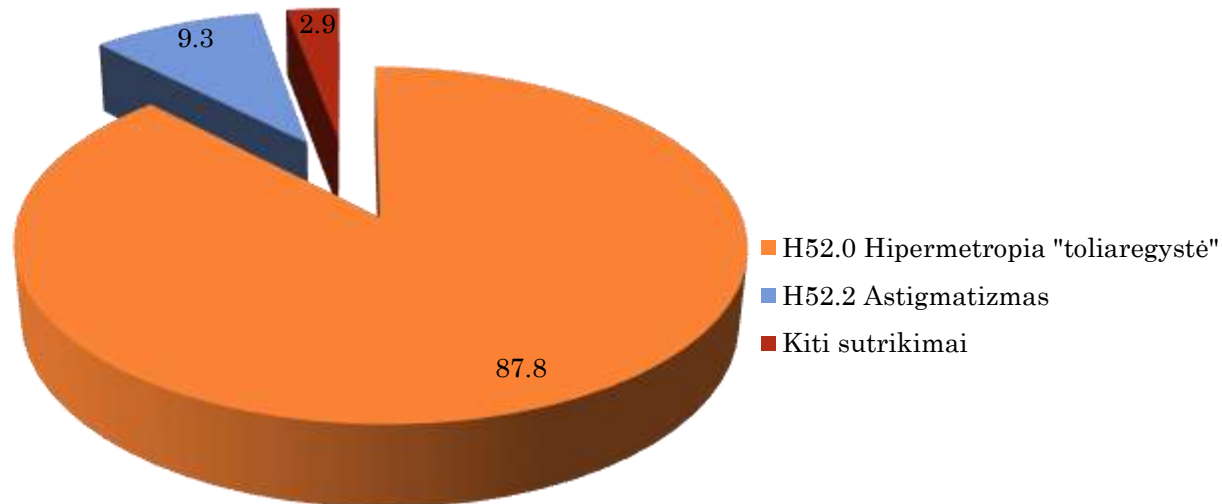
Šaltinis: Klaipėdos miesto visuomenės sveikatos biuras.

2 pav. Vaikų skaičius su tam tikromis ligomis ir sutrikimais 2016m. (proc. nuo pasitikrinusių vaikų) .



Regėjimo sutrikimai

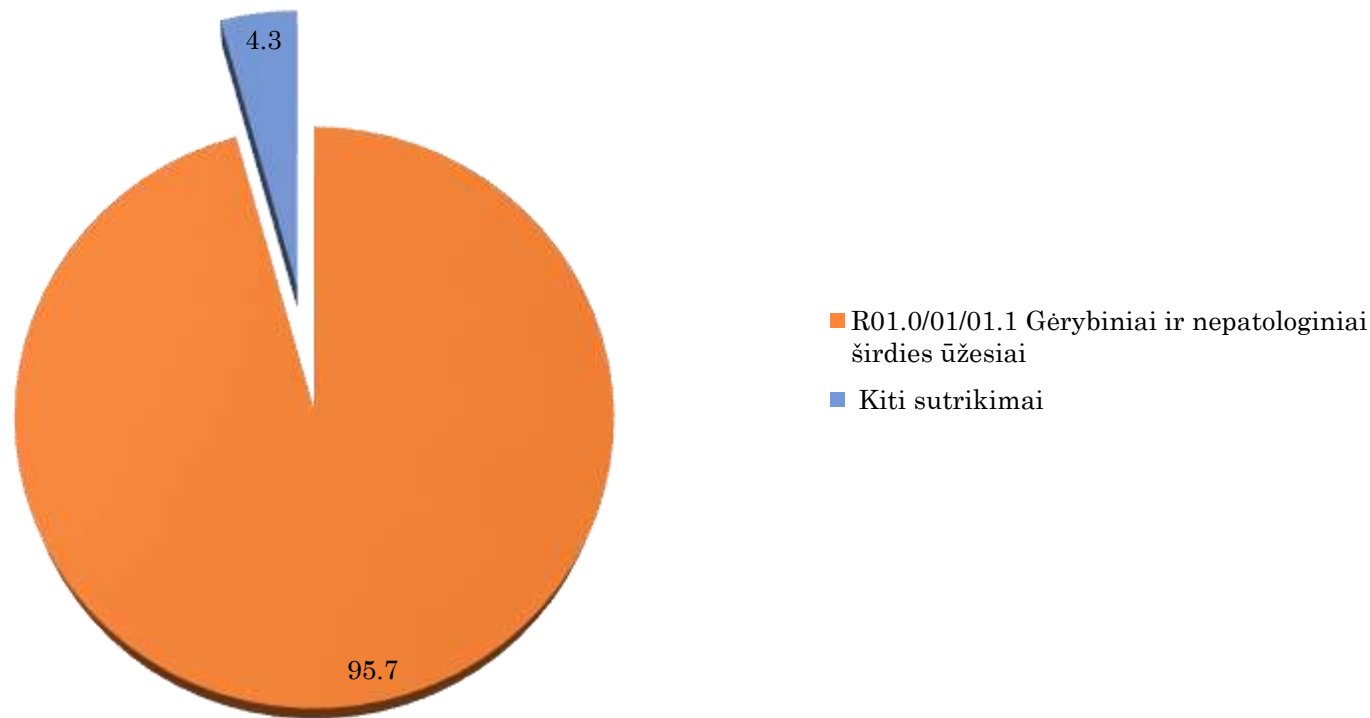
2016m. Klaipėdos miesto lopšelyje-darželyje iš 211 (62,08proc.) profilaktiškai sveikatą patikrinusių vaikų turėjo regėjimo sutrikimų. Diagnozuotų regėjimo sutrikimų atvejų struktūroje dominuoja toliaregystė (61,13proc.) Toliaregystė „hipermetropija“ yra akių refrakcijos yda, kai matomų objektų vaizdas susidaro už tinklainės, todėl žmogus gerai mato toli esančius daiktus, tačiau blogai – esančius arti. Astigmatizmas – tai regos būklė kai skirtingose plokštumose skiriasi akies optinės sistemos spindulių laužiamoji galia. (žr. 3 pav.)



Šaltinis: Klaipėdos miesto visuomenės sveikatos biuras,

3 pav. Regėjimo sutrikimų struktūra 2016m. (proc.)

Simptomai, požymiai ir nenormalūs klinikiniai bei laboratoriniai radiniai, neklasifikuojami kitur. 2016m. Klaipėdos miesto lopšelyje-darželyje “volungėlė” 211 (100 proc). profilaktiškai sveikata pasitikrinusių vaikų turėjo simptomų, požymių ir nenormalių radinių. diagnozuotų šios sveikatos sutrikimų grupės struktūroje dominuoja širdies ūžesiai ir širdies tonai (95,7proc) (žr.4 pav.)

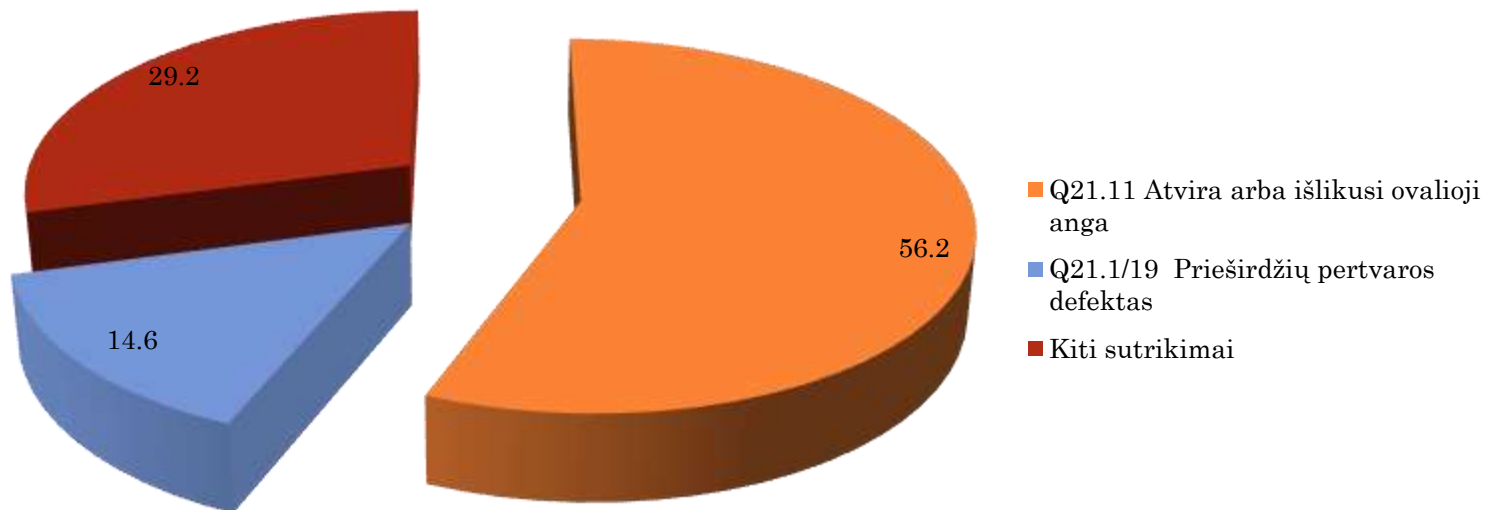


Šaltinis :Klaipėdos miesto visuomenės sveikatos biuras

4 pav. Simptomų ,požymių ir nenormalių klinikinių bei laboratorinių radinių struktūra 2016 m. (proc.).



- Igintos formavimosi ydos.
- 2016m. 211(100 proc.) profilaktiškai sveikatą patikrinusių vaikų turėjo įgimtų formavimosi ydų (22,7 proc.). Diagnozuotų įgimtų formavimosi ydų struktūroje dominuoja atvira arba išlikusi ovalioji anga (56,2) , prieširdžių pertvaros defektas (14,6 proc) (Žr. 5 pav.)

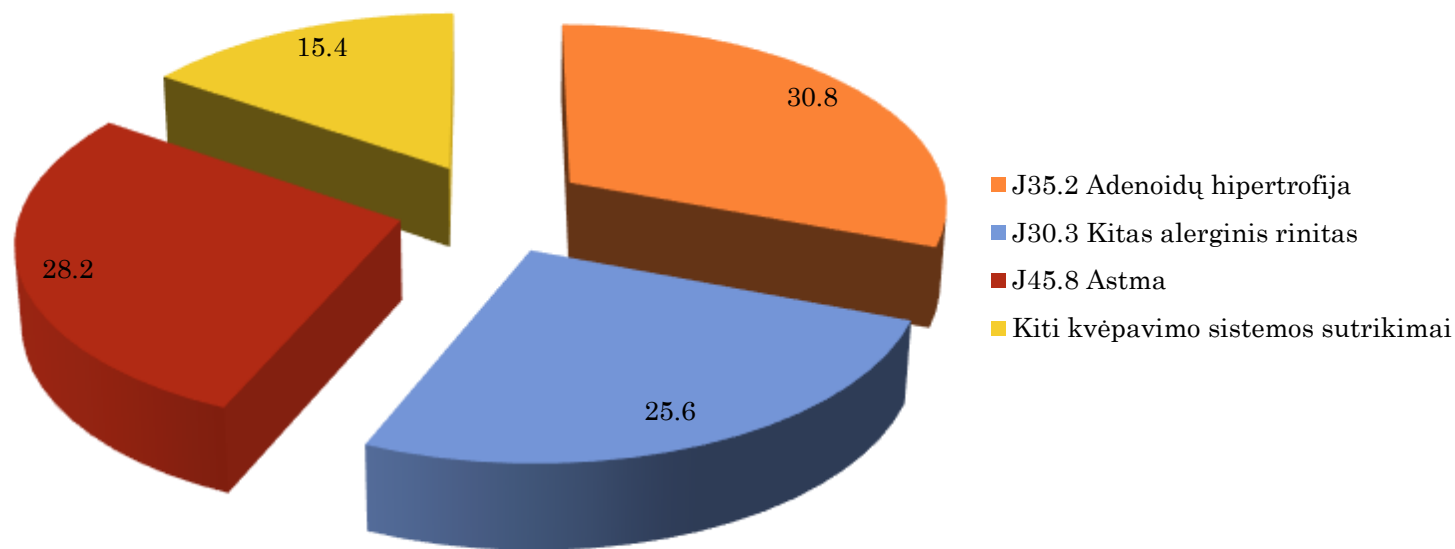


Šaltinis: Klaipėdos miesto visuomenės sveikatos biuras.

5 pav. Įgimtų formavimosi ydų struktūra 2016 m.(proc).

Atvira ovalinė anga – ši anga vaikui gimus, dažniausiai užsidaro pirmaisiais gyvenimo metais, tačiau kartais ji netrukdo kraujotakos. Prieširdžių pertvaros defektas – patologinės angos prieširdžių pertvoroje centrinėje, viršutinėje arba apatinėje pertvaros dalyje.

- Kvėpavimo sistemos ligos . 2016m. Profilaktiškai sveikatą pasitikrino 211 vaikų (100 proc.)(18 ,5proc) turėjo kvėpavimo sistemos ligų. Diagnozuotų kvėpavimo sistemos ligų struktūroje dominuoja tonzilių ir adenoidų ligos (30,8 proc), alerginis rinitas (25,6 proc), mišri astma (28,2 proc). Žr. (6 pav.).



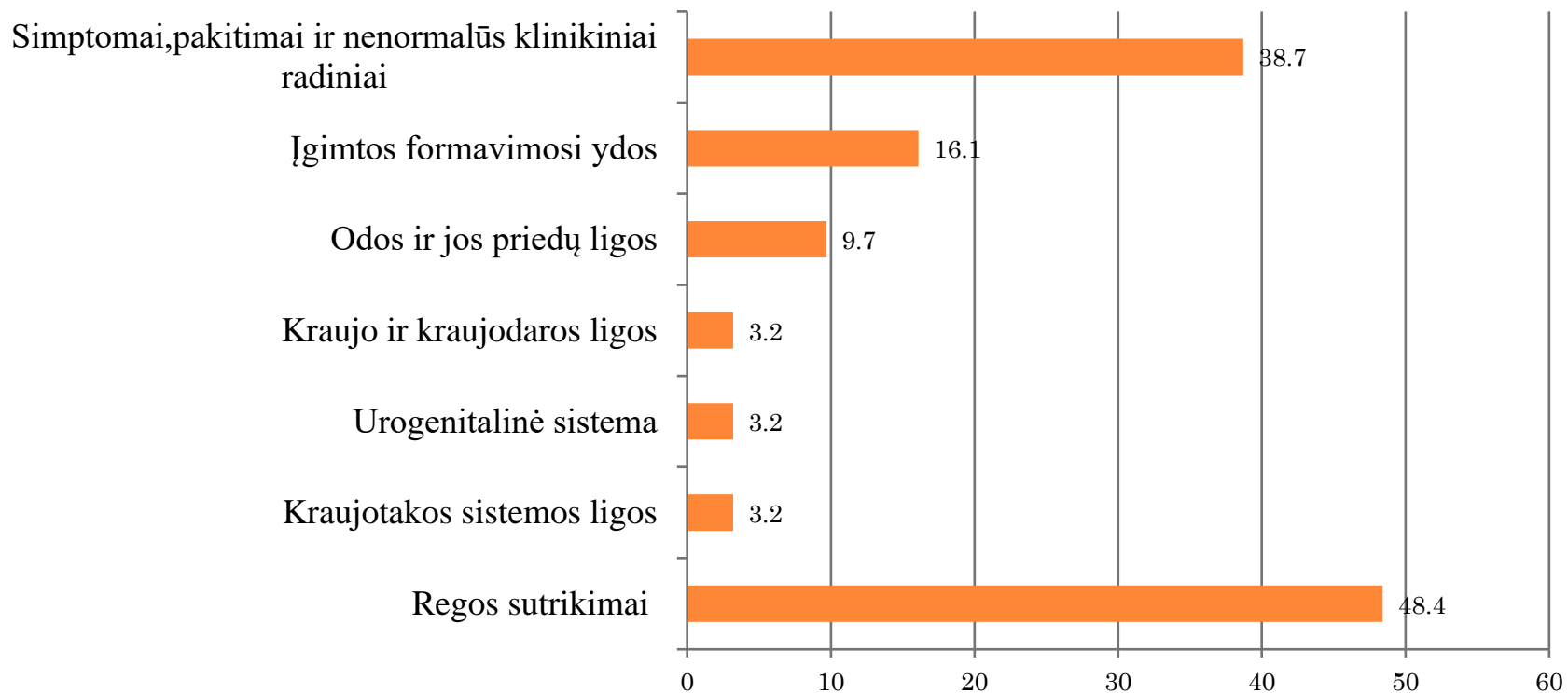
Šaltinis: Klaipėdos miesto visuomenės sveikatos biuras.

6 pav. Kvėpavimo sistemos ligų struktūra 2016 m.(proc.)



○ Lopšelio grupės vaikų sveikata

- Lopšelio grupės vaikų pagrindinės sveikatos problemos: regėjimo sutrikimai (48,4 proc.), įgimtos formavimosi ydos (16,1 proc), simptomai, pakitimai ir nenormalūs klinikiniai radiniai (38,7proc.) bei odos ir jos priedų ligos (9,7 proc). (žr. 7 pav.).

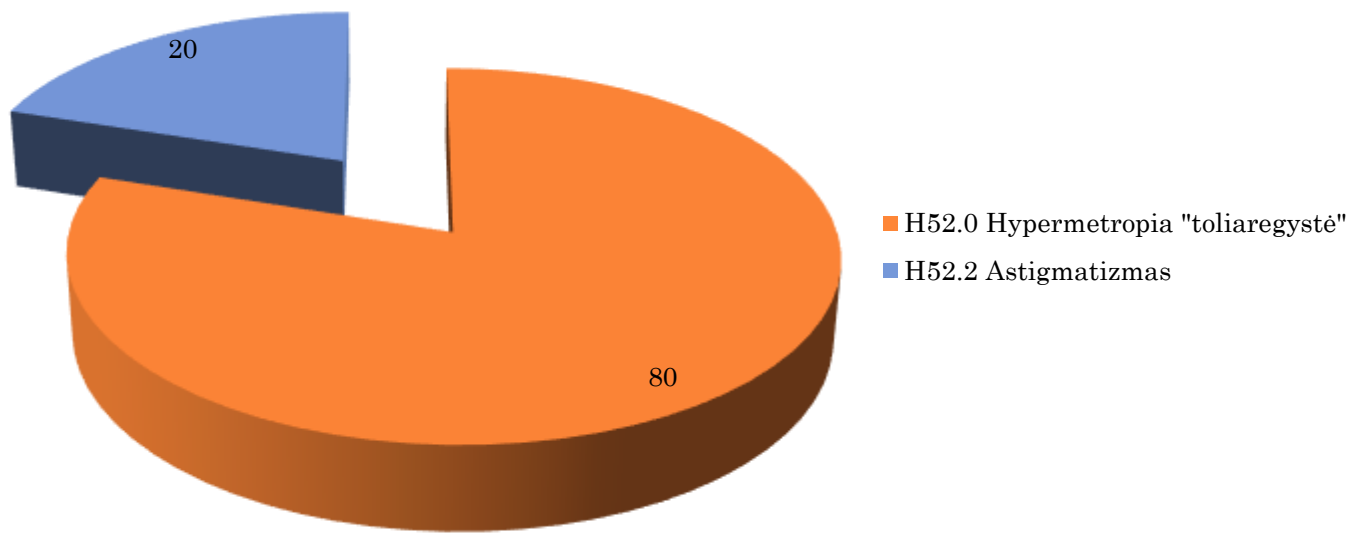


Šaltinis: Klaipėdos miesto visuomenės sveikatos biuras.

7 pav. Lopšelio grupės vaikų skaičius su tam tikromis ligomis ir sutrikimais 2016m. (proc. nuo pasitikrinusių vaikų).



Regejimų sutrikimai. 2016m. Iš 31 profilaktiškai sveikatą patikrinusių lopšelio grupės vaikų su rega sutrikusi (48,4 proc.). Diagnozuotų regos sutrikimų atvejų struktūroje dominuoja toliaregystė (80 proc.) ir astigmatizmas (20 proc.).(Žr. 8 pav.)



Šaltinis: Klaipėdos miesto visuomenės sveikatos biuras.

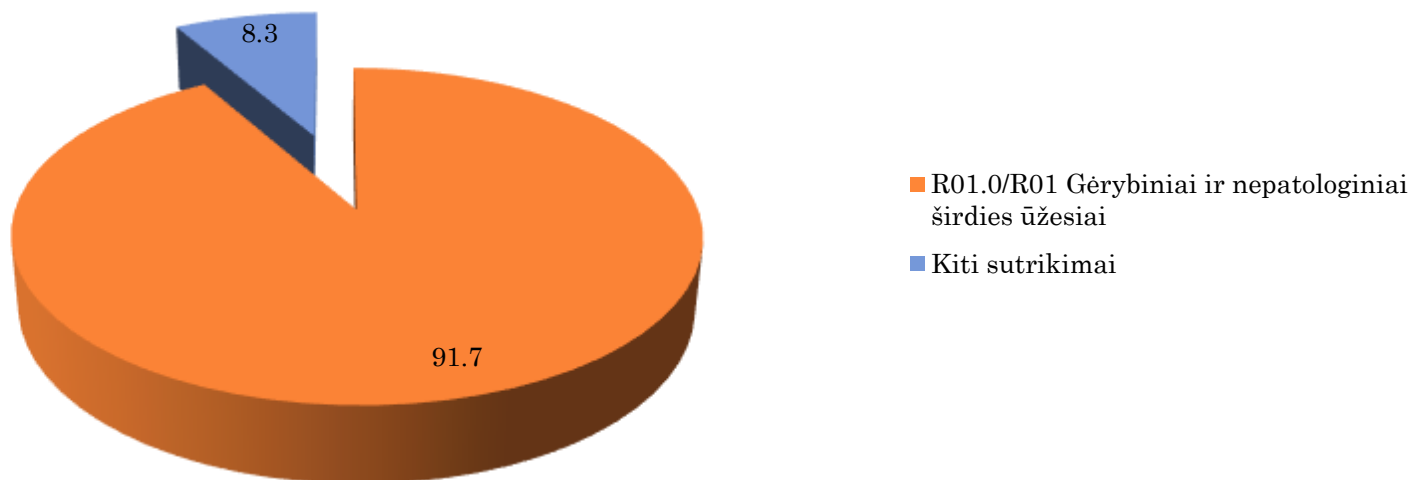
8 pav. Lopšelio grupės vaikų regėjimo sutrikimų struktūra 2016m.(proc.)



- Igimtos formavimosi ydos: 2016m. Iš 31 (16,1 proc.) profilaktiškai sveikata patikrinę vaikai turėjo igimtų formavimosi ydų.

Sipmtomai, požymiai ir nenormalūs klinikiniai ir laboratoriniai radiniai, neklasifikuojami kitur.

2016m.31 (38,7 proc.) profilaktiškai sveikata patikrinusių lopšelio grupės vaikų turėjo simptomų, požymių ir nenormalių radinių. Diagnozuotų šios sveikatos sutrikimų grupės struktūroje dominuoja Širdies užėsiai ir širdies tonai (91,7 proc.) (žr.9 pav.)



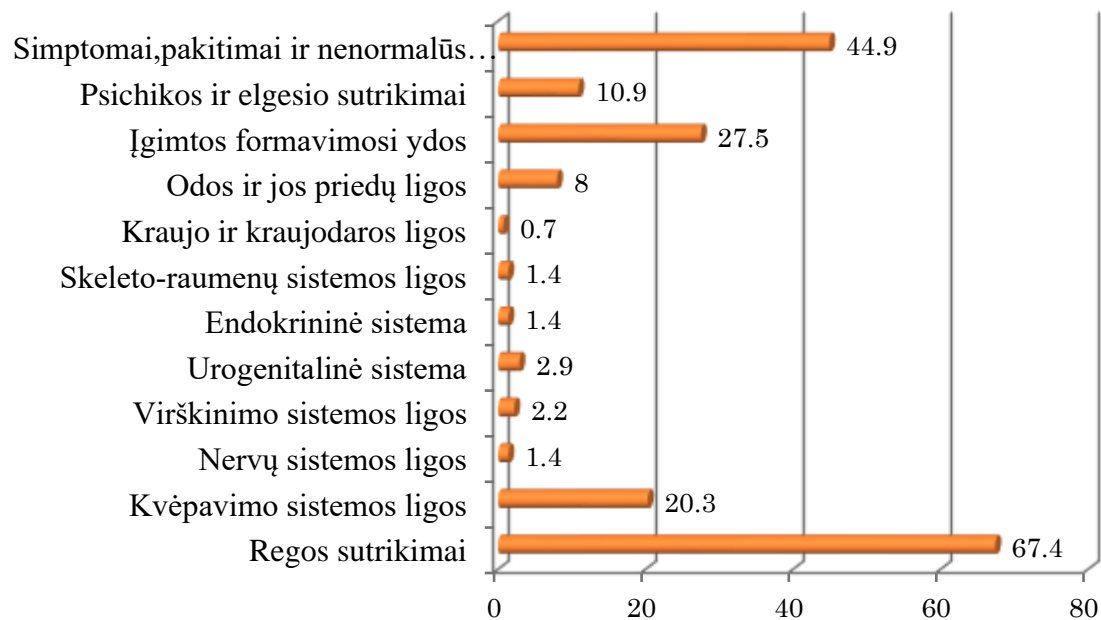
Šaltinis: Klaipėdos miesto visuomenės sveikatos biuras.

9 pav. Lopšelio grupės vaikų simptomų, požymių ir nenormalių klinikinių bei laboratorinių radinių struktūra 2016m.(proc).

Odos ir jos priedų ligos iš 31 (9,7 proc.) profilaktiškai patikrinusių lopšelio grupės vaikų, dominuoja nepatikslingas atopinis dermatitas.

○ Darželio grupės vaikų sveikatos būklė

Darželio grupės vaikų pagrindinės sveikatos problemos : regėjimo sutrikimai (67,4 proc.),simptomai, pakitimai ir nenormalūs radiniai (44,9proc.),įgimtos formavimosi ydos (27,5proc.). (Žr.10 pav.)

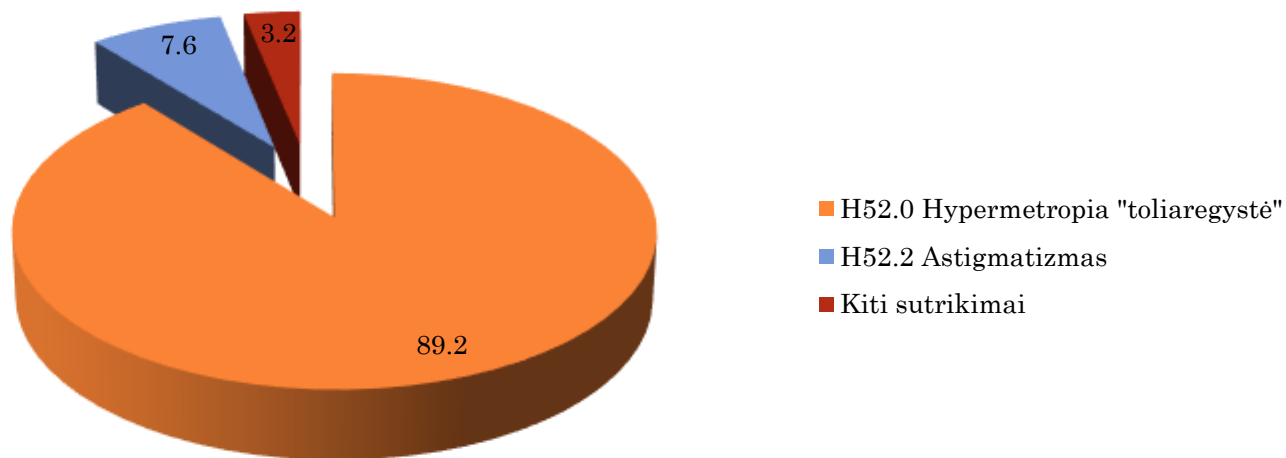


Šaltinis: Klaipėdos miesto visuomenės sveikatos biuras.

10 pav. Darželio grupės vaikų skaičius su tam tikromis ligomis ir sutrikimai 2016m.
(proc.nuo pasitikrinusių vaikų).



Regėjimo sutrikimai: 2016m. 138 (67,4 proc.) profilaktiškai pasitikrinusių darželio grupės vaikų rega yra sutrikusi. Diagnozuotų regos sutrikimų atvejų struktūroje dominuoja toliaregystė (89,2 proc.) ir astigmatizmas (7,6 proc.). (žr.10 pav.)



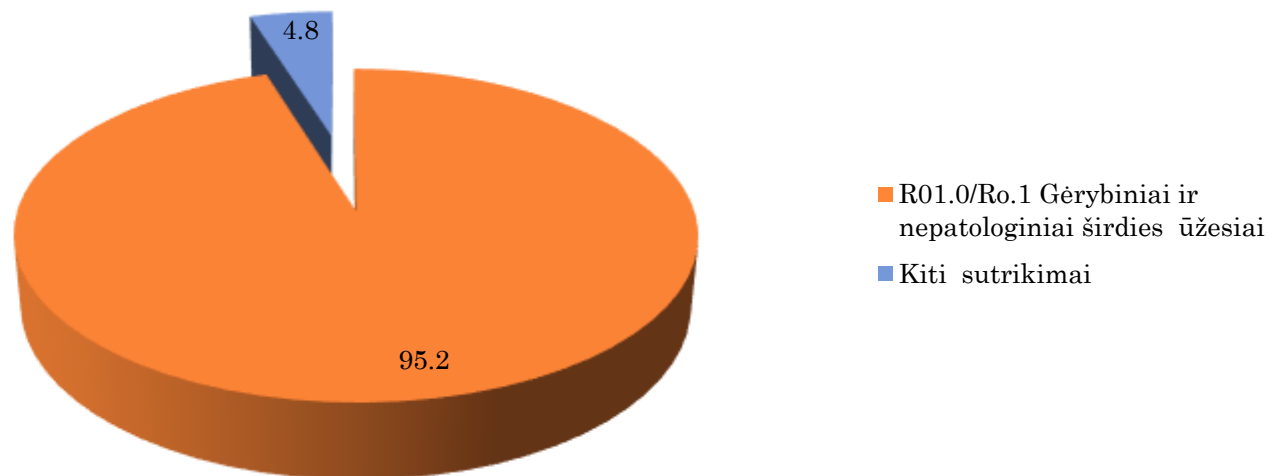
Šaltinis: Klaipėdos miesto visuomenės sveikatos biuras.

10 pav. Darželio grupės vaikų regėjimo sutrikimų struktūra 2016 m. (proc).



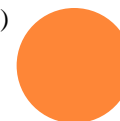
Simptomai, požymiai ir nenormalūs klinikiniai ir laboratoriniai radiniai ,neklasifikuojami kitur .

2016m. 138 (44,9 proc.) profilaktiškai sveikatą patikrinusių darželio grupės vaikų turėjo simptomų, požymių ir nenormalių radinių. Diagnozuota šios sveikatos sutrikimų grupės struktūroje dominuoja širdies ūžesiai ir širdies tonai (95,2 proc.) (žr. 11 pav.)

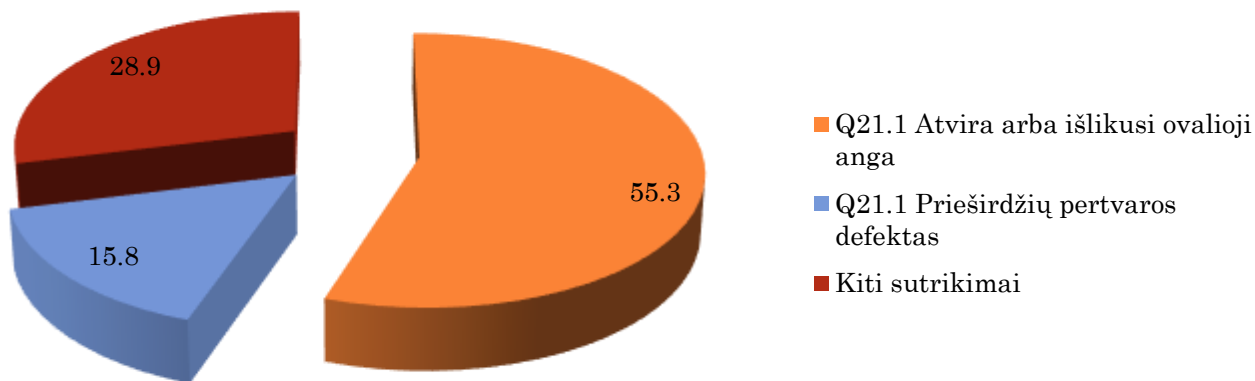


Šaltinis : Klaipėdos miesto visuomenės sveikatos biuras.

11 pav. Darželio grupės vaikų simptomų, požymių ir nenormalių klinikinių bei laboratorinių radinių struktūra 2016m. (proc.)



- Igimtos formavimosi ydos. 2016m. 138 (27,5) profilaktiškai sveikatą patikrinusių darželio grupės vaikų turėjo įgimtų formavimosi ydų. Diagnozuotų įgimtos formavimosi ydų atvejų struktūroje dominuoja atvira arba išlikusi ovalinė anga (55,3 proc.), prieširdžių pertvaros defektai (15,8 proc.). Žr.(12 pav.)

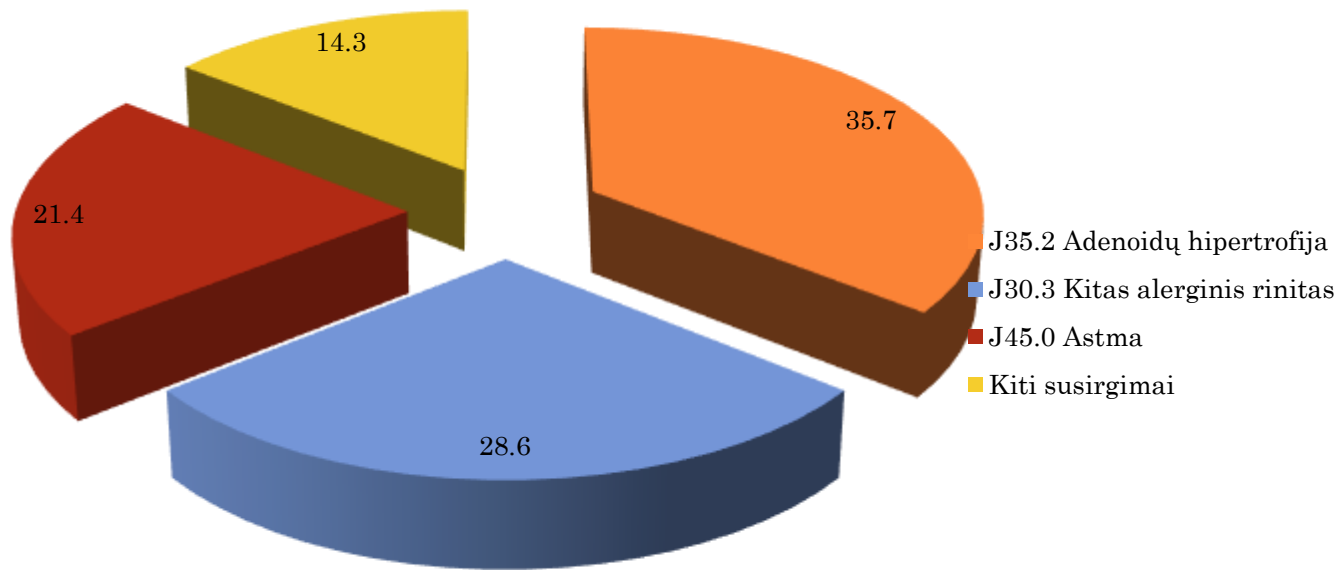


Šaltinis : Klaipėdos miesto visomenės sveikatos biuras.

12 pav. Darželio grupės įgimtų formavimosi ydų struktūra (proc.)



- Kvėpavimo sistemos ligos. 2016m. 138 (20,3 proc.)profilaktiškai sveikata pasitikrinę darželio grupės vaikai turėjo adenoidų, kiti alerginių rinitų ir astmų ligos. Diagnozuotų kvėpavimo sistemos ligų atvejų struktūroje dominuoja adenoidų ligos (35,7 proc.),kiti alerginiai rinitai (28,6 proc.),mišri astma (21,4 proc.),kiti sutrikimai (14,3 proc.). (žr.13pav.)



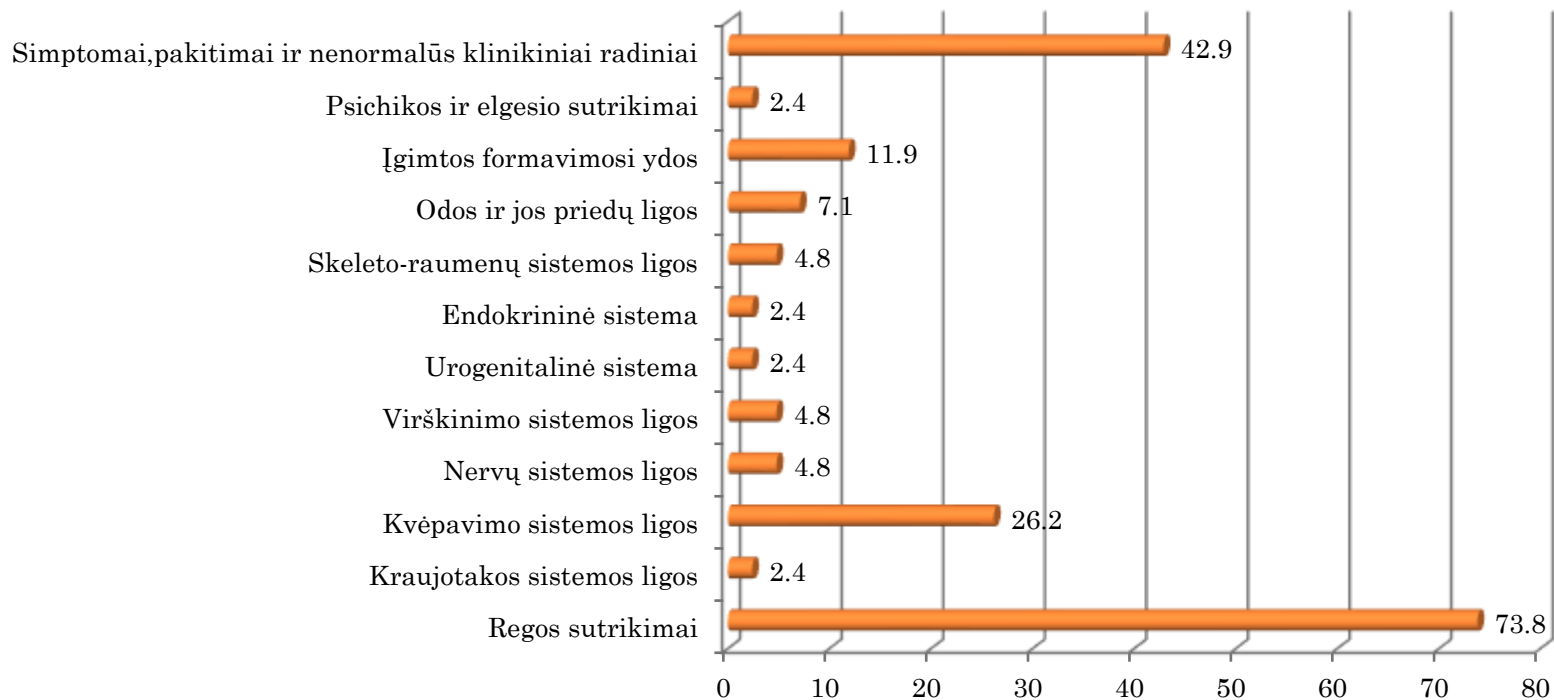
Šaltinis : Klaipėdos miesto visuomenės sveikatos biuras.

13 pav. _Darželio grupės kvėpavimo sistemos ligų struktūra 2016m.(proc.)



○ Priešmokyklinio ugdymo grupės vaikų sveikatos būklė

Priešmokyklinio ugdymo grupės vaikų sveikatos problemos : regos sutrikimai (73,8proc.), kvėpavimo sistemos ligos (26,2proc.),įgimtos formavimosi ydos (11,9proc.) ,simptomai, pakitimai ir kiti nenormalūs radiniai 42,9 proc.), odos ir jų priedų ligos (7,1proc.). (žr.14 pav.)

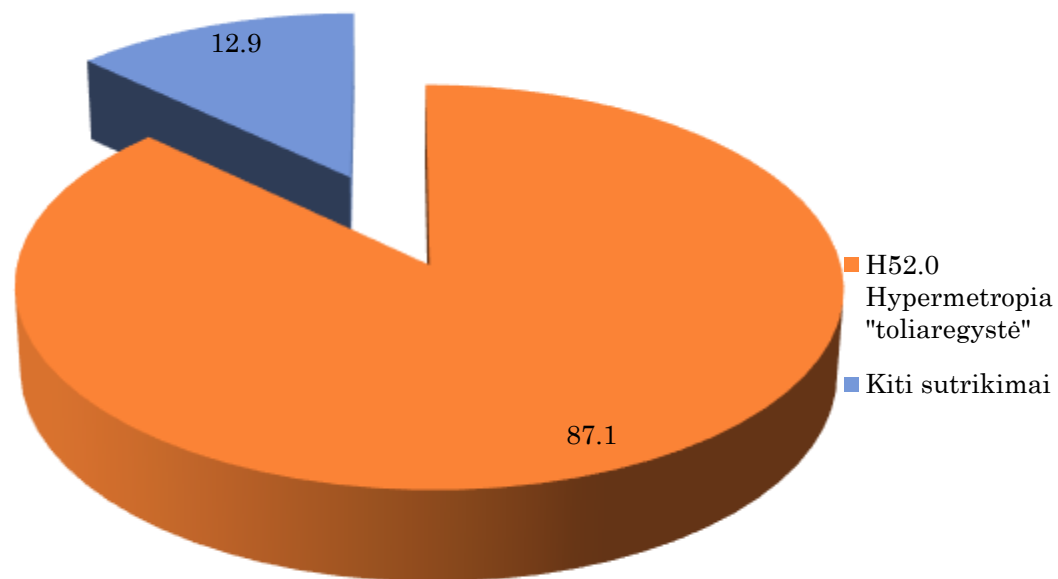


Šaltinis : Klaipėdos miesto visuomenės sveikatos biuras.

14 pav. Priešmokyklinio ugdymo grupės vaikų skaičius su tam tikromis ligomis ir sutrikimais struktūra (proc.)



- Regejimo sutrikimai 2016m. 42 (73,8proc.) profilaktiškai patikrinusių priešmokyklinio ugdymo grupės vaikų rega yra sutrikusi. Diagnozuotų regos sutrikimų atvejų struktūroje dominuoja toliaregystė (87,1 proc.) ir kiti sutrikimai (12,9 proc.). (žr. 14 pav.)

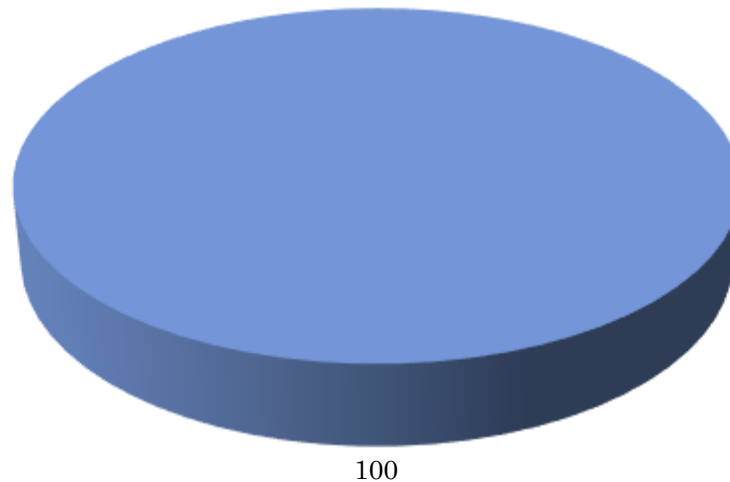


Šaltinis : Klaipėdos miesto visuomenės sveikatos biuras.

14 pav. Priešmokyklinio ugdymo grupės vaikų regėjimo sutrikimų struktūra 2016m.(proc.)



- Simptomai, požymiai ir nenormalūs klinikiniai ir laboratoriniai radiniai ,neklasifikuojami kitur .
- 2016m. 42 (42,9 proc.) profilaktiškai sveikatą patikrinusių priešmokyklinio ugdymo grupės vaikų turėjo simptomų, požymių ir nenormalių radinių. Diagnozuota šios sveikatos sutrikimų grupės struktūroje dominuoja širdies ūžesiai (100proc.) (žr. 15 pav.)

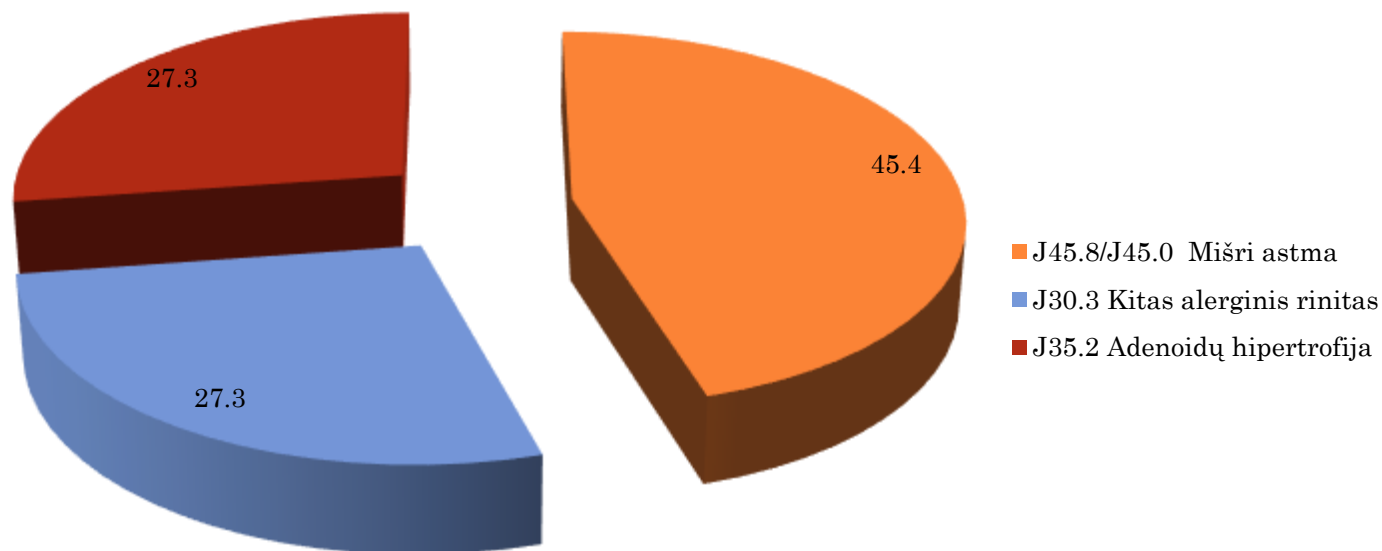


Šaltinis : Klaipėdos miesto visuomenės sveikatos biuras.

15 pav. Priešmokyklinio ugdymo grupės vaikų simptomų požymių ir nenormalių klinikinių bei laboratorinių radinių sutrikimų struktūra 2016m.(proc.)



- Kvėpavimo sistemos ligos. 2016m. 42 (26,2 proc.)profilaktiškai sveikata pasitikrinę priešmokyklinio ugdymo grupės vaikai turėjo adenoidų, kiti alerginių rinitų ir astmų ligos. Diagnozuotų kvėpavimo sistemos ligų atvejų struktūroje dominuoja adenoidų ligos (27,3proc.), kiti alerginiai rinitai (27,3 proc.), mišri astma (45,4 proc.). (ž r.16pav.)

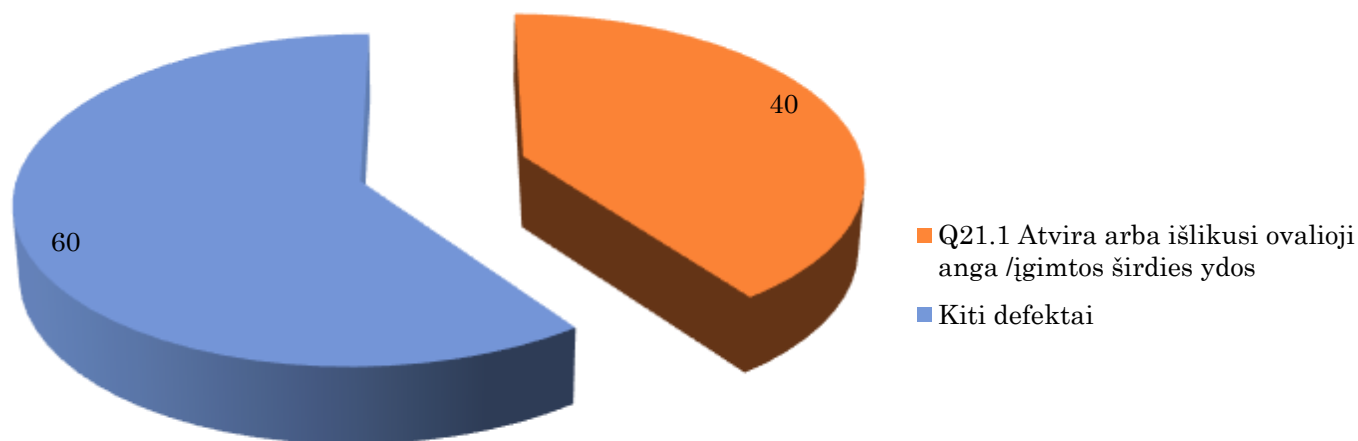


Šaltinis : Klaipėdos miesto visuomenės sveikatos biuras.

16 pav. Priešmokyklinio ugdymo grupės vaikų kvėpavimo sistemos struktūra 2016m.(proc.)



- Igimtos formavimosi ydos. 2016m. 42 (11,9) profilaktiškai sveikatą patikrinusių priešmokyklinio ugdymo grupės vaikų turėjo įgimtų formavimosi ydų. Diagnozuotų įgimtos formavimosi ydų atvejų struktūroje dominuoja atvira arba išlikusi ovalinė anga (40proc.), prieširdžių pertvaros defektai(60 proc.). (žr.17 pav.)



Šaltinis : Klaipėdos miesto visuomenės sveikatos biuras.

17 pav. Priešmokyklinio ugdymo grupės vaikų įgimtos formavimosi ydos struktūra 2016m.(proc.)



3. Vaikų pasiskirstymas pagal kūno masės indekso įvertinimą

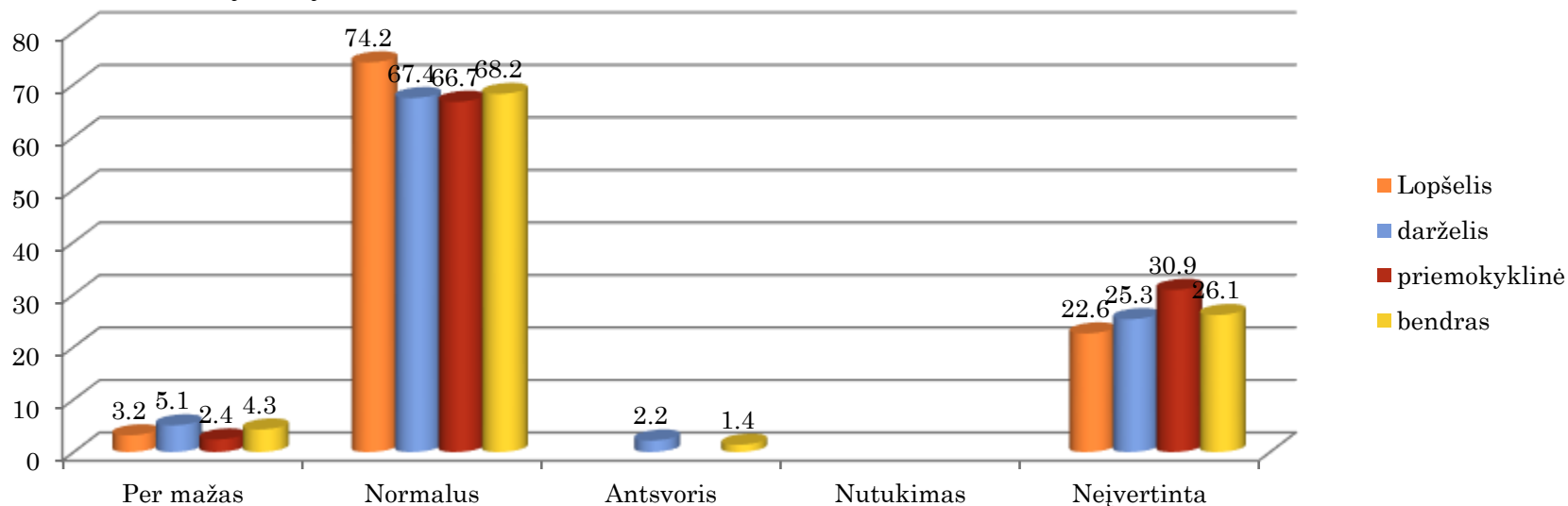
Išanalizavus mokinių pasiskirstymą pagal kūno masės indekso įvertinimą (toliau [KMI), iš 211 vaikų (100 proc.) kurie patikrino sveikatą KMI įvertintas (100 proc. patikrinusių vaikų).

Normalus KMI Išanalizavus vaikų pasiskirstymą pagal KMI įvertinimus, galima teigti, kad tarp patikrinusių vaikų didžiausia procentinė dalis turi normalų KMI - 211 (68,2 proc. patikrinusiųjų). Tarp vaikų grupių normali KMI įvertinimo procentinė dalis yra panaši, esminių skirtumų neįžvelgiama. (žr.18 pav.)

Per mažas KMI. Per mažas KMI įvertintas 9 (4,3 proc.) Tarp vaikų grupių per mažo KMI yra darželio grupėse.

Antsvoris. Antsvorio problemų turi 3 (1,4 proc.) patikrinusių vaikų. Didžioji dalis patikrinusių vaikų yra darželio grupėse (1,4 proc.).

Nutukusių vaikų nėra.



Šaltinis : Klaipėdos miesto visuomenės sveikatos biuras.

18 pav. Vaikų pasiskirstymas pagal kūno masės indekso įvertinimą ir vaikų grupes 2016m. (proc. nuo patikrinusiųjų).



○ . Vaikų pasiskirstymas pagal fizinio aktyvumo grupes

Kiekvieno žmogaus augimas ir vystymasis priklauso nuo kasdieninio fizinio aktyvumo, kuris yra svarbi puikios sveikatos dalis. Per mažas fizinis aktyvumas yra vienas iš veiksnių, kuris sąlygoja antsvorio ir nutukimo atsiradimą.

Duomenys apie kiekvieno vaiko fizinio ugdymo grupę yra labai svarbūs, kadangi mokiniai, kurie turi tam tikrų organų sistemos sutrikimų, yra priskiriami į specialiąją grupę. Specialiai pritaikytas fizinis ugdymas ne tik stiprina vaikų sveikatą bei skatina gerą fizinį vystymąsi.

Į parengiamąją fizinio ugdymo grupę priskiriami mokiniai, kurie turi nedidelius sveikatos sutrikimus. Mokiniai gali būti atleidžiami nuo kūno kultūros pamokų dėl ūmių ligų, paūmėjus lėtinoms ligoms, traumų ar operacijų. Atleidimo laikas priklauso nuo tam tikros ligos.

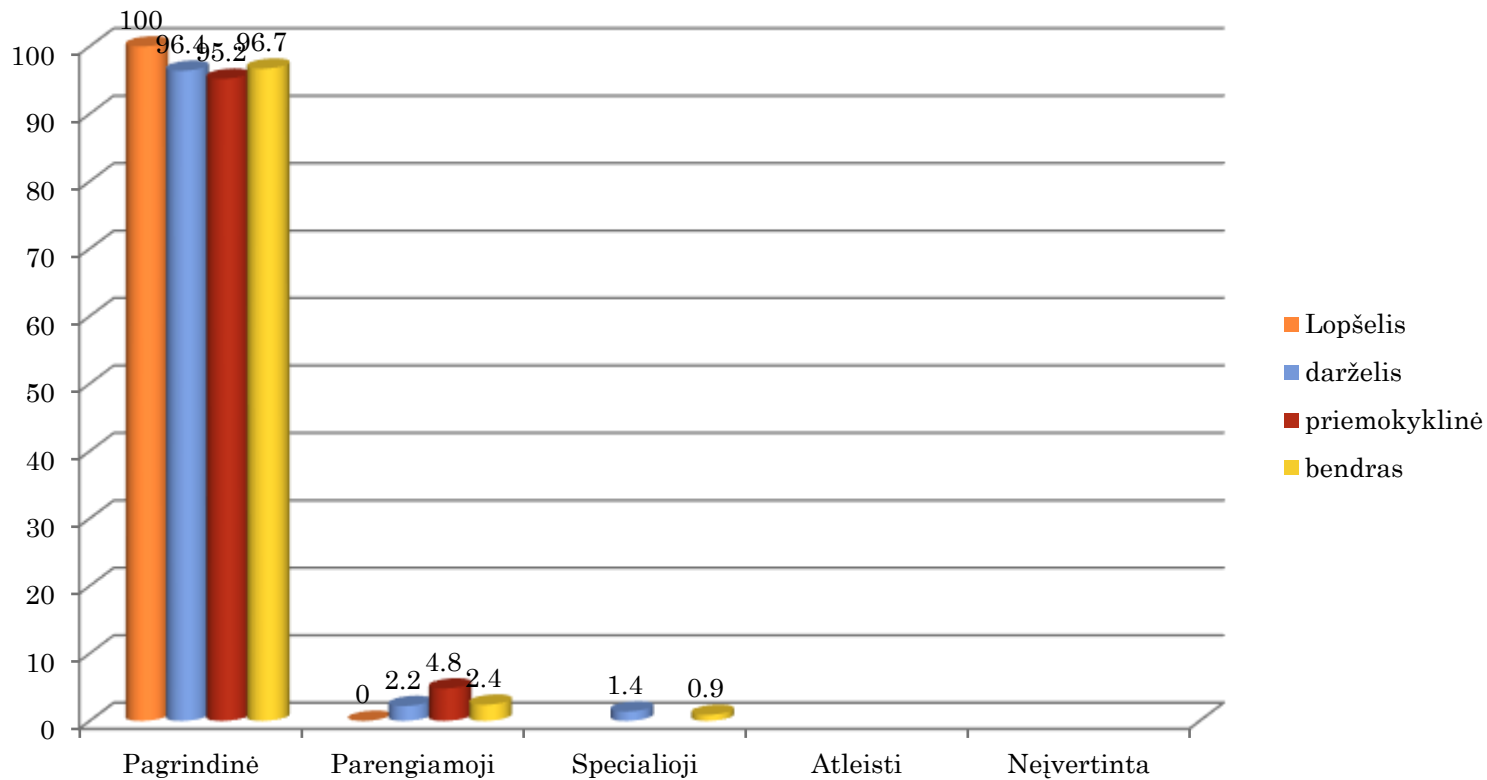
Pagrindinė fizinio aktyvumo grupė. Išanalizavus fizinio aktyvumo grupes, akivaizdu, kad didžiausia vaikų dalis turi pagrindinę fizinio ugdymo grupę 204 (96,7 proc.) pasitikrinusiųjų vaikų. (žr. 19 pav.)

Parengiamoji fizinio aktyvumo grupė. Parengiamoji fizinio aktyvumo grupė nustatyta 5 (2,4 proc.) pasitikrinusiųjų vaikų. Tai yra darželio grupės vaikai 3 (2,2 proc.) ir priešmokyklinio ugdymo grupės vaikai 2 (4,8 proc.)

Specialioji fizinio aktyvumo grupė. Specialiosios fizinio aktyvumo grupė nustatyta darželio grupės vaikams 2 (1,4 proc.).

Atleisti. Atleistų nuo fizinio lavinimo pamokų neturime.





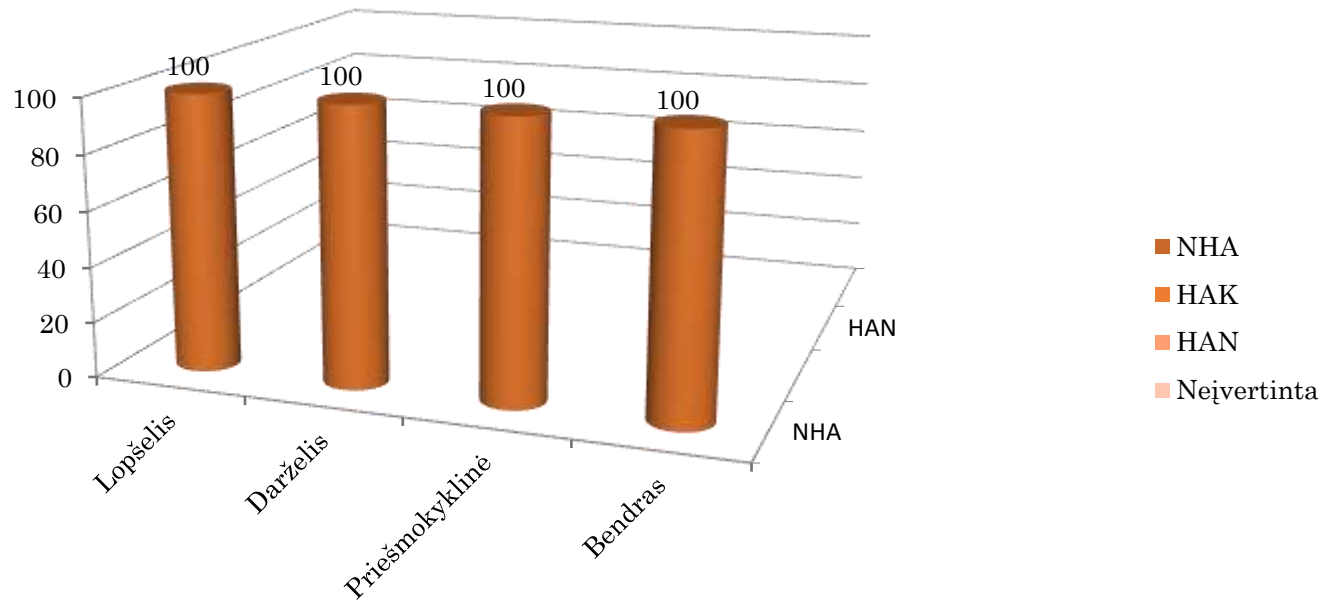
Šaltinis : Klaipėdos miesto visuomenės sveikatos biuras.

19 pav. Vaikų pasiskirstymas pagal fizinio aktyvumo grupes ir pagal vaikų grupes 2016m. (proc.)



○ 5. Harmoningo ir neharmoningo vaikų augimo pasiskirstymas

Vaikų sveikatos profilaktinių duomenų analizės rezultatai parodė, kad 2016m. Iš 211 lopšelio –darželio vaikų nustatytas harmoningas augimas (žr.20 pav.)



Šaltinis : Klaipėdos miesto visuomenės sveikatos biuras.

20 pav. Vaikų pasiskirstymas pagal kūno augimo vertinimą ir vaikų grupes 2016m.



- Fizinės būklės vertinimo variantai (procentalinis metodas):
- 1. NHA –nedarnus (neproporcingas arba neharmoningas) augimas, kai vienas ar keli vaiko rodikliai formuojasi neproporcingai ūgiui.
- 2.HAN – darnus (harmoningas)augimas (HA),kai ūgis normalus (N), t. y. atitinka amžių arba nukrypęs nuo vidutinio leistinose ribose.
- 3. HAK – (apatinė riba)-darnus (harmoningas) augimas (HA),kai ūgis kraštutinis (labai žemi).
- 4.HAK – (viršutinė riba) –darnus (harmoningas)augimas (HA),kai ūgis kraštutinis (labai aukšti).



APIBENDRINIMAS

Išanalizavus 2016m. Klaipėdos miesto lopšelio – darželio “Volungėlė” lankančių vaikų sveikatos profilaktinius duomenis, galima pateikti apibendrintą informaciją:

- 2016m. profilaktiškai sveikatą pasitikrino 100 proc. vaikų.
- 2016m. iš profilaktiškai sveikatą pasitikrinusių vaikų, visiškai sveiki sudarė 17,1 proc. Didžiausia vaikų dalis, turinti nors vieną sveikatos sutrikimą.
- 2016m. Daugiausia regėjimo sutrikimų 57,8 proc. Diagnozuotų regėjimo sutrikimų atvejų struktūroje dominuoja toliaregystė.
- Kvėpavimo sistemos sutrikimų 18,5 proc., iš jų dominuoja adenoidų, alerginio rinito, alerginės ir mišrios astmos.
- Įgimtos formavimosi ydos 22,7 proc., iš jų dominuoja atvira arba išlikusi ovalioji anga, prieširdžių pertvaros defektai.
- Simptomai, pakitimai nenormalūs klinikiniai bei laboratoriniai radiniai 43,6 proc., iš jų dominuoja širdies užėsiai ir širdies tonai.
- Oda ir jos priedai 8,1 proc. iš jų dominuoja kitas atopinis dermatitas.
- Psichikos ir elgesio sutrikimai: 7,6 proc., iš jų dominuoja kalbos sutrikimai.
- Išanalizavus pagal KMI vertinimus 68,2 proc. normalaus įvertinimo.
- Didžiausią vaikų dalį turi pagrindinę fizinio ugdymo grupę 96,7 proc.
- Pagal profilaktinius duomenis nustatyta 100 proc. (HAN) harmoningas augimas.

○ REKOMENDACIJOS

Išanalizavus Klaipėdos miesto lopšelio – darželio “Volungėlė” vaikų profilaktinių patikrinimų 2016 m. duomenis, pateikiamos rekomendacijos, kuriomis remiantis būtų galima planuoti ir įgyvendinti vaikų sveikatos stiprinimo priemones.

Kadangi lopšelyje – darželyje daugiausia yra regos sutrikimų, tai ypatingai reikėtų skirti regos sutrikimų profilaktikai: apšvietimas, sėdėjimo poza, laiko leidimas prie kompiuterio ir televizoriaus, poilsiui (akių mankštelės) ir kt.

Būtina vaikų sveikatos priežiūrą vykdyti visomis kryptimis :

1. Vaikų sveikatos palaikymas ir stiprinimas, ligų prevencija.
2. Glaudus bendradarbiavimas su tėvais vaikų sveikatos ugdymo klausimais.
3. Analizuoti ir vertinti įtaką vaikų sveikatai darančius veiksnius.
4. Didelį dėmesį skirti profilaktikai (visavertė mityba, tinkama higiena, fizinis aktyvumas, darbo ir poilsio režimas).